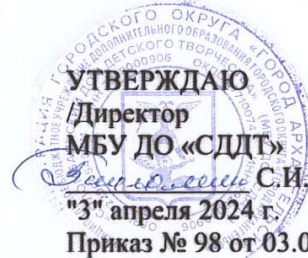


Департамент образования
Администрации городского округа «Город Архангельск»

Муниципальное бюджетное учреждение дополнительного образования
городского округа «Город Архангельск» «Соломбальский Дом детского творчества»

ПРИНЯТО
Педагогическим советом

Протокол № 1
от "3" апреля 2024 г.


/Директор
МБУ ДО «СДДТ»
С.И. Захламина
"3" апреля 2024 г.
Приказ № 98 от 03.04.2024 г.

**РАБОЧАЯ ПРОГРАММА ВОСПИТАНИЯ
ЛАГЕРЯ С ДНЕВНЫМ ПРЕБЫВАНИЕМ ДЕТЕЙ МБУ ДО «СДДТ»
НА БАЗЕ МБОУ СШ № 1**

*наименование организации отдыха детей и их оздоровления –
МБУ ДО «СДДТ»*

*адрес места нахождения – МБОУ СШ № 1, 163001, г. Архангельск, ул.
Комсомольская, д.5*

адрес электронной почты – school1arh@mail.ru

сроки реализации программы – 01.06.2024 – 29.06.2024 г.

возраст воспитанников лагеря - от 6,5 до 17 лет

Автор-составитель:
Бобровская Елена Валерьевна,
педагог дополнительного образования МБОУ СШ № 1,
высшая квалификационная категория

Архангельск
Год разработки - 2024

СОДЕРЖАНИЕ

Пояснительная записка	3
Раздел I. ЦЕННОСТНО-ЦЕЛЕВЫЕ ОСНОВЫ ВОСПИТАНИЯ	6
1.1. Цель и задачи воспитания	6
1.2. Методологические основы и принципы воспитательной деятельности	7
1.3. Основные направления воспитания	9
1.4. Основные традиции и уникальность воспитательной деятельности	10
Раздел II. СОДЕРЖАНИЕ, ВИДЫ И ФОРМЫ ВОСПИТАТЕЛЬНО ДЕЯТЕЛЬНОСТИ	11
2.1. Модуль «Будущее России»	11
2.2. Модуль «Ключевые мероприятия детского лагеря»	12
2.3. Модуль «Отрядная работа»	13
2.4. Модуль «Коллективно-творческое дело (КТД)»	14
2.5. Модуль «Самоуправление»	15
2.6. Модуль «Дополнительное образование»	17
2.7. Модуль «Здоровый образ жизни»	17
2.8. Модуль «Организация предметно-эстетической среды»	18
2.9. Модуль «Профилактика и безопасность»	19
2.10. Модуль «Работа с воспитателями»	21
2.11. Модуль «Работа с родителями»	21
2.12. Модуль «Экскурсии и походы»	21
2.13. Модуль «Профорientация»	22
2.14. Модуль «Социальное партнерство»	23
Раздел III. ОРГАНИЗАЦИЯ ВОСПИТАТЕЛЬНОЙ ДЕЯТЕЛЬНОСТИ	23
3.1. Особенности организации воспитательной деятельности	23
3.2. Анализ воспитательного процесса и результатов воспитания	27
Приложения	34

ПОЯСНИТЕЛЬНАЯ ЗАПИСКА

Рабочая программа воспитания лагеря с дневным пребыванием детей МБУ ДО «СДДТ» на базе МБОУ СШ № 1 (далее – Программа воспитания, Программа) подготовлена муниципальным бюджетным образовательным учреждением городского округа «Город Архангельск» «Средняя школа № 1» (далее МБОУ СШ № 1) на основе Примерной рабочей программы воспитания для общеобразовательных организаций, разработанной Федеральным государственным бюджетным научным учреждением «Институт изучения детства, семьи и воспитания Российской академии образования» в соответствии с нормативно-правовыми документами:

- Конституцией Российской Федерации (принята всенародным голосованием 12.12.1993, с изменениями, одобренными в ходе общероссийского голосования 01.07.2020).

- Конвенцией о правах ребенка (одобрена Генеральной Ассамблеей ООН 20.11.1989, вступила в силу для СССР 15.09.1990).

- Федеральным законом от 29.12.2012 № 273-ФЗ «Об образовании в Российской Федерации».

- Федеральным законом от 31.07.2020 № 304-ФЗ «О внесении изменений в Федеральный закон «Об образовании в Российской Федерации» по вопросам воспитания обучающихся».

- Федеральным законом от 24.07.1998 № 124-ФЗ «Об основных гарантиях прав ребенка в Российской Федерации».

- Федеральным законом от 30.12.2020 № 489-ФЗ «О молодежной политике в Российской Федерации».

- Приказы №№286,287 Министерства просвещения Российской Федерации об утверждении ФГОС начального общего образования и ФГОС основного общего образования от 31 мая 2021 года.

- Стратегией развития воспитания в Российской Федерации на период до 2025 года (утверждена распоряжением Правительства Российской Федерации от 29.05.2015 № 996-р).

- Указом Президента Российской Федерации от 21.07.2020 № 474 «О

национальных целях развития Российской Федерации на период до 2030 года».

- Планом основных мероприятий, проводимых в рамках Десятилетия детства, на период до 2027 года (утвержден распоряжением Правительства Российской Федерации от 23.01.2021 № 122-р).

- Государственной программой Российской Федерации «Развитие образования» (утверждена Постановлением Правительства Российской Федерации от 26. 12.2017 № 1642).

- Федеральным проектом «Успех каждого ребенка» (утвержден президиумом Совета при Президенте Р Ф по стратегическому развитию и национальным проектам, протокол от 24.12.2018 № 16.).

Согласно Федеральному закону от 24 июля 1998 г. № 124-ФЗ «Об основных гарантиях прав ребенка в Российской Федерации» (с изменениями и дополнениями) к **организациям отдыха детей и их оздоровления** (далее – детский лагерь) относятся организации (независимо от их организационно-правовых форм) сезонного или круглогодичного действия, стационарного и (или) нестационарного типа, с круглосуточным или дневным пребыванием, оказывающие услуги по организации отдыха и оздоровления детей: организации отдыха детей и их оздоровления сезонного или круглогодичного действия, лагеря, организованные образовательными организациями, осуществляющими организацию отдыха и оздоровления обучающихся в каникулярное время (с круглосуточным или дневным пребыванием), детские лагеря труда и отдыха, детские лагеря палаточного типа, детские специализированные (профильные) лагеря, детские лагеря различной тематической направленности.

Комплекс основных характеристик воспитательной работы, осуществляемой в детском лагере, разрабатывается с учетом государственной политики в области образования и воспитания.

Программа создана с целью организации непрерывного воспитательного процесса, основывается на единстве и преемственности с общим и дополнительным образованием, соотносится с примерной рабочей

программой воспитания для образовательных организаций, реализующих образовательные программы общего образования.

Программа предусматривает приобщение обучающихся к российским традиционным духовным ценностям, включая культурные ценности своей этнической группы, правилам и нормам поведения в российском обществе.

Ценности **Родины и природы** лежат в основе патриотического направления воспитания.

Ценности **человека, дружбы, семьи, сотрудничества** лежат в основе духовно-нравственного и социального направлений воспитания.

Ценность **знания** лежит в основе познавательного направления воспитания.

Ценность **здоровья** лежит в основе направления физического воспитания.

Ценность **труда** лежит в основе трудового направления воспитания.

Ценности **культуры и красоты** лежат в основе эстетического направления воспитания.

Программа включает три раздела: целевой; содержательный; организационный.

Приложение: примерный календарный план воспитательной работы.

Раздел I. ЦЕННОСТНО-ЦЕЛЕВЫЕ ОСНОВЫ ВОСПИТАНИЯ

Нормативные ценностно-целевые основы воспитания детей в детском лагере определяются содержанием российских гражданских (базовых, общенациональных) норм и ценностей, основные из которых закреплены в Конституции Российской Федерации.

С учетом мировоззренческого, этнического, религиозного многообразия российского общества ценностно-целевые основы воспитания детей включают духовно-нравственные ценности культуры народов России, традиционных религий народов России в качестве вариативного компонента содержания воспитания, реализуемого на добровольной основе, в соответствии с мировоззренческими и культурными особенностями и потребностями родителей (законных представителей) несовершеннолетних детей.

Воспитательная деятельность в детском лагере реализуется в соответствии с приоритетами государственной политики в сфере воспитания, зафиксированными в Стратегии развития воспитания в Российской Федерации на период до 2025 года. Приоритетной задачей Российской Федерации в сфере воспитания детей является развитие высоконравственной личности, разделяющей российские традиционные духовные ценности, обладающей актуальными знаниями и умениями, способной реализовать свой потенциал в условиях современного общества, готовой к мирному созиданию и защите Родины.

1.1. Цель и задачи воспитания

Современный российский общенациональный воспитательный идеал – высоконравственный, творческий, компетентный гражданин России, принимающий судьбу Отечества как свою личную, осознающий ответственность за настоящее и будущее страны, укорененный в духовных и культурных традициях многонационального народа Российской Федерации. В соответствии с этим идеалом и нормативными правовыми актами Российской Федерации в сфере образования **цель воспитания**: создание условий для личностного развития, самоопределения и социализации

обучающихся на основе социокультурных, духовно-нравственных ценностей и принятых в российском обществе правил и норм поведения в интересах человека, семьи, общества и государства, формирование у обучающихся чувства патриотизма, гражданственности, уважения к памяти защитников Отечества и подвигам Героев Отечества, закону и правопорядку, человеку труда и старшему поколению, взаимного уважения, бережного отношения к культурному наследию и традициям многонационального народа Российской Федерации, природе и окружающей среде. (Федеральный закон от 29 декабря 2012 г. № 273-ФЗ «Об образовании в Российской Федерации, ст. 2, п. 2).

Задачи воспитания определены с учетом интеллектуально-когнитивной, эмоционально-оценочной, деятельностно-практической составляющих развития личности;

- усвоение ими знаний, норм, духовно-нравственных ценностей, традиций, которые выработало российское общество (социально значимых знаний);

- формирование и развитие позитивных личностных отношений к этим нормам, ценностям, традициям (их освоение, принятие);

- приобретение соответствующего этим нормам, ценностям, традициям социокультурного опыта поведения, общения, межличностных и социальных отношений, применения полученных знаний и сформированных отношений на практике (опыта нравственных поступков, социально значимых дел).

1.2. Методологические основы и принципы воспитательной деятельности

Методологической основой Программы воспитания являются антропологический, культурно-исторический и системно-деятельностный подходы.

Воспитательная деятельность в детском лагере с дневным пребыванием детей «Солнышко» на базе МБОУ СШ № 1 основывается на следующих принципах:

- **принцип гуманистической направленности.** Каждый ребенок имеет право на признание его как человеческой личности, уважение его достоинства, защиту его человеческих прав, свободное развитие;

- **принцип ценностного единства и совместности.** Единство ценностей и смыслов воспитания, разделяемых всеми участниками образовательных отношений, содействие, сотворчество и сопереживание, взаимопонимание и взаимное уважение;

- **принцип культуросообразности.** Воспитание основывается на культуре и традициях России, включая культурные особенности региона;

- **принцип следования нравственному примеру.** Пример, как метод воспитания, позволяет расширить нравственный опыт ребенка, побудить его к открытому внутреннему диалогу, пробудить в нем нравственную рефлексия, обеспечить возможность выбора при построении собственной системы ценностных отношений, продемонстрировать ребенку реальную возможность следования идеалу в жизни;

- **принцип безопасной жизнедеятельности.** Защищенность важных интересов личности от внутренних и внешних угроз, воспитание через призму безопасности и безопасного поведения;

- **принцип совместной деятельности ребенка и взрослого.** Значимость совместной деятельности взрослого и ребенка на основе приобщения к культурным ценностям и их освоения;

- **принцип инклюзивности.** Организация воспитательного процесса, при котором все дети, независимо от их физических, психических, интеллектуальных, культурно-этнических, языковых и иных особенностей, включены в общую систему образования.

Данные принципы реализуются в укладе детского лагеря, включающем воспитывающие среды, общности, культурные практики, совместную деятельность и события.

Уклад – общественный договор участников образовательных отношений, опирающийся на базовые национальные ценности, содержащий традиции региона и детского лагеря, задающий культуру поведения

сообществ, описывающий предметно-эстетическую среду, деятельности и социокультурный контекст.

Воспитывающая среда – это особая форма организации образовательного процесса, реализующего цель и задачи воспитания. Воспитывающая среда определяется целью и задачами воспитания, духовно-нравственными и социокультурными ценностями, образцами и практиками. Основными характеристиками воспитывающей среды являются ее насыщенность и структурированность.

Воспитывающие общности (сообщества) в детском лагере:

- **детские (одновозрастные и разновозрастные отряды)**. Ключевым механизмом воспитания в детском лагере является временный детский коллектив. Чтобы эффективно использовать воспитательный потенциал временного детского коллектива, необходимо учитывать особенности и закономерности развития временного детского коллектива.

- **детско-взрослые**. Основная цель – содействие, сотворчество и сопереживание, взаимопонимание и взаимное уважение, наличие общих ценностей и смыслов у всех участников. Главная детско-взрослая общность в детском лагере – «Дети - Воспитатель».

1.3. Основные направления воспитания

Практическая реализация цели и задач воспитания осуществляется в рамках следующих направлений воспитательной работы:

- **гражданское воспитание**, формирование российской гражданской идентичности, принадлежности к общности граждан Российской Федерации, к народу России как источнику власти в российском государстве и субъекту тысячелетней Российской государственности, знание и уважение прав, свобод и обязанностей гражданина Российской Федерации;

- **воспитание патриотизма, любви к своему народу и уважения к другим народам России**, формирование общероссийской культурной идентичности;

- **духовно-нравственное развитие и воспитание обучающихся на основе духовно-нравственной культуры народов России, традиционных**

религий народов России, формирование традиционных российских семейных ценностей;

- **эстетическое воспитание:** формирование эстетической культуры на основе российских традиционных духовных ценностей, приобщение к лучшим образцам отечественного и мирового искусства;

- **экологическое воспитание:** формирование экологической культуры, ответственного, бережного отношения к природе, окружающей среде на основе российских традиционных духовных ценностей;

- **трудовое воспитание:** воспитание уважения к труду, трудящимся, результатам труда (своего и других людей), ориентации на трудовую деятельность, получение профессии, личностное самовыражение в продуктивном, нравственно достойном труде в российском обществе, на достижение выдающихся результатов в труде, профессиональной деятельности;

- **физическое воспитание и воспитание культуры здорового образа жизни и безопасности:** развитие физических способностей с учетом возможностей и состояния здоровья, формирование культуры здорового образа жизни, личной и общественной безопасности;

- **познавательное направление воспитания:** стремление к познанию себя и других людей, природы и общества, к знаниям, образованию.

1.4. Основные традиции и уникальность воспитательной деятельности

Основные традиции воспитания в детском лагере являются:

- совместная деятельность детей и взрослых, как ведущий способ организации воспитательной деятельности;

- создание условий, при которых для каждого ребенка предполагается роль в совместных делах (от участника до организатора, лидера того или иного дела);

- создание условий для приобретения детьми нового социального опыта и освоения новых социальных ролей;

- проведение общих мероприятий детского лагеря с учетом конструктивного межличностного взаимодействия детей, их социальной активности;

- включение детей в процесс организации жизнедеятельности временного детского коллектива;

- формирование коллективов в рамках отрядов, кружков, студий, секций и иных детских объединений, установление в них доброжелательных и товарищеских взаимоотношений;

- обмен опытом между детьми в формате «дети-детям»;

- ключевой фигурой воспитания является ребенок, главную роль в воспитательной деятельности играет педагог, реализующий по отношению к детям защитную, лично развивающую, организационную, посредническую (в разрешении конфликтов) функции.

Уникальность воспитательного процесса в детском лагере заключается в кратковременности, автономности, сборности.

Кратковременность – короткий период лагерной смены, характеризующийся динамикой общения, деятельности, в процессе которой ярче высвечиваются личностные качества.

Автономность – изолированность ребенка от привычного социального окружения, «нет дневника», вызова родителей – все это способствует созданию обстановки доверительности.

Сборность – предполагает объединение детей с разным социальным опытом и разным уровнем знаний, не скованных «оценками» прежнего окружения, каждый ребенок имеет возможность «начать все сначала».

Раздел II. СОДЕРЖАНИЕ, ВИДЫ И ФОРМЫ ВОСПИТАТЕЛЬНО ДЕЯТЕЛЬНОСТИ

Достижение цели и решение задач воспитания осуществляется в рамках всех направлений деятельности детского лагеря. Содержание, виды и формы воспитательной деятельности представлены в соответствующих модулях.

Реализация конкретных форм воспитательной работы воплощается в календарном плане воспитательной работы (Приложение), утверждаемом

ежегодно на предстоящий сезон с учетом направлений воспитательной работы, установленных в настоящей Программе воспитания.

2.1. Модуль «Будущее России»

Направлен на формирование сопричастности к истории, географии Российской Федерации, ее этнокультурному, географическому разнообразию, формирование национальной идентичности.

Деятельность реализуется по направлениям:

- Дни единых действий, которые обязательно включаются в календарный план воспитательной работы и проводятся по единым федеральным методическим рекомендациям и материалам:

1 июня - День защиты детей;

6 июня - День русского языка;

12 июня - День России;

22 июня - День памяти и скорби;

27 июня - День молодежи;

- Участие во всероссийских мероприятиях и акциях, посвященных значимым отечественным и международным событиям (Всероссийская акция «Окна России»).

2.2. Модуль «Ключевые мероприятия детского лагеря»

Ключевые мероприятия – это главные традиционные мероприятия детского лагеря, в которых принимает участие большая часть детей.

Реализация воспитательного потенциала ключевых мероприятий детского лагеря предусматривает:

- торжественная церемония еженедельного подъема Государственного флага Российской Федерации;

- торжественное открытие и закрытие смены;

- проведение тематических дней и мероприятий согласно перечню основных государственных и народных праздников, памятных дат (День доброты, праздник Нептуна, День науки, Праздник танца, День семьи);

- тематические и спортивные праздники (лагерная спартакиада, конкурс физкультурзарядок, флешмобов), творческие фестивали;

- мероприятия, направленные на поддержку семейного воспитания (организация творческих выставок «Моя любимая игрушка», «Традиции моей семьи»);

- мероприятия лагеря (Пушкинский праздник - игра по станциям "Там, на неведомых дорожках...", творческий флешмоб «Говори на родном языке!» и стихотворный баттл ко Дню русского языка «Ваш выход...», конкурс отрядных визиток и газет «Здравствуйте, это мы!», игра – путешествие по станциям «Я живу в России», квест-игра «Взгляд на прошлое через объектив», развлекательное мероприятие «Ярмарка развлечений», познавательная игра по станциям «Что такое доброта», праздник танца «Дружно все вместе», игра «Остров сокровищ», спортивно-танцевальная программа «Летняя жара!»).

2.3. Модуль «Отрядная работа»

Воспитатель/вожатый организует групповую и индивидуальную работу с детьми вверенного ему временного детского коллектива – отряда. Временный детский коллектив или отряд – это группа детей, объединенных в целях организации их жизнедеятельности в условиях детского лагеря.

Для эффективного использования воспитательного потенциала отрядной работы необходимо учитывать особенности временного детского коллектива:

- Коллектив функционирует в течение короткого промежутка времени; максимальный период не превышает 18 дней.

- Как правило, коллектив объединяет детей, которые не были знакомы ранее.

- Автономность существования: влияние внешних факторов уменьшается, ослабляется влияние прежнего социума, например, семьи, класса, друзей. В то же время у коллектива появляется новое место жизнедеятельности.

- Коллективная деятельность. Участники коллектива вовлечены в совместную деятельность.

- Завершенность развития: полный цикл: от формирования до завершения функционирования.

Отрядная работа строится с учетом закономерности развития временного детского коллектива (роста межличностных отношений) и логики развития лагерной смены.

Реализация воспитательного потенциала отрядной работы предусматривает:

- планирование и проведение отрядной деятельности;
- поддержку активной позиции каждого ребенка, предоставления им возможности обсуждения и принятия решений, создания благоприятной среды для общения; доверительное общение и поддержку детей в решении проблем, конфликтных ситуаций;
- организацию интересных и полезных для личностного развития ребенка совместных дел, позволяющих вовлекать в них детей с разными потребностями, давать им возможности для самореализации, устанавливать и укреплять доверительные отношения, стать для них значимым взрослым, задающим образцы поведения; вовлечение каждого ребенка в отрядные дела и общелагерные мероприятия в разных ролях: сценаристов, постановщиков, исполнителей, корреспондентов и редакторов, ведущих, декораторов и т.д.;
- формирование и сплочение отряда (временного детского коллектив) через игры, тренинги на сплочение и командообразование, огонек знакомства, визитки; сформировать дружный и сплоченный отряд поможет знание периодов развития временного детского коллектива – этапов развития межличностных отношений;
- предъявление единых педагогических требований (ЕПТ) по выполнению режима и распорядка дня, по самообслуживанию, дисциплине и поведению, санитарно-гигиенических требований;
- принятие совместно с детьми законов и правил отряда, которым они будут следовать в детском лагере, а также символов, названия, девиза, эмблемы, песни, которые подчеркнут принадлежность именно к этому конкретному коллективу;
- диагностику интересов, склонностей, ценностных ориентаций, выявление лидеров, аутсайдеров через наблюдение, игры, анкеты;

- аналитическую работу с детьми: анализ дня, анализ ситуации, мероприятия, анализ смены, результатов;
- поддержка детских инициатив и детского самоуправления;
- сбор отряда: хозяйственный сбор, организационный сбор, утренний информационный сбор отряда и др.;
- огонек знакомства, огонек оргпериода, огонек – анализ дня, огонек прощания, тематический огонек. Специфическая форма общения детей и взрослых, представляющая собой коллективное обсуждение отрядом и педагогами прожитого дня, анализ проведенных акций и складывающихся в отряде взаимоотношений. Огонек – это камерное общение, сугубо отрядная форма работы.

2.4. Модуль «Коллективно-творческое дело (КТД)»

КТД как особый тип формы воспитательной работы, как социальная деятельность детской группы, направленная на создание нового продукта (творческого продукта) разработаны и названы так И.П. Ивановым. Основу данной методики составляет коллективная творческая деятельность, предполагающая участие каждого члена коллектива во всех этапах организации деятельности от планирования до анализа.

Это форма организации деятельности группы детей, направленная на взаимодействие коллектива, реализацию и развитие способностей ребенка, получение новых навыков и умений, при которой вожатые действуют как старшие помощники и наставники детей. КТД могут быть отрядными и общелагерными.

В лагере будут организованы следующие виды КТД по направленности деятельности:

- трудовые (акция «Наш уютный школьный двор»);
- познавательные (День науки, конкурс отрядных научных плакатов «Интересно – всё то, что неизвестно!», аукцион всяческих открытий. Конкурс кроссвордов);
- художественные (выставки рисунков и творческих работ, выставка игрушек «Моя любимая игрушка»);

- экологические (экологический квест, игра – путешествие на территории лагеря «Наш след на земле»);
- досуговые (организация игр на свежем воздухе, номера художественной самодеятельности для мероприятий);
- спортивные (подготовка отрядных флешмобов, проведение зарядок, подготовка танца к празднику «Дружно все вместе», подготовка команды к лагерной спартакиаде, спортивные эстафеты на свежем воздухе).

Каждый вид коллективного творческого дела обогащает личность определенным видом общественного ценного опыта.

2.5. Модуль «Самоуправление»

Реализация воспитательного потенциала системы детского самоуправления направлена на формирование детско-взрослой общности, основанной на партнерстве детей и взрослых по организации совместной деятельности, предполагает реализацию детской активности и направлена на развитие коммуникативной культуры детей, инициативности и ответственности, формирование навыков общения и сотрудничества, поддержку творческой самореализации детей.

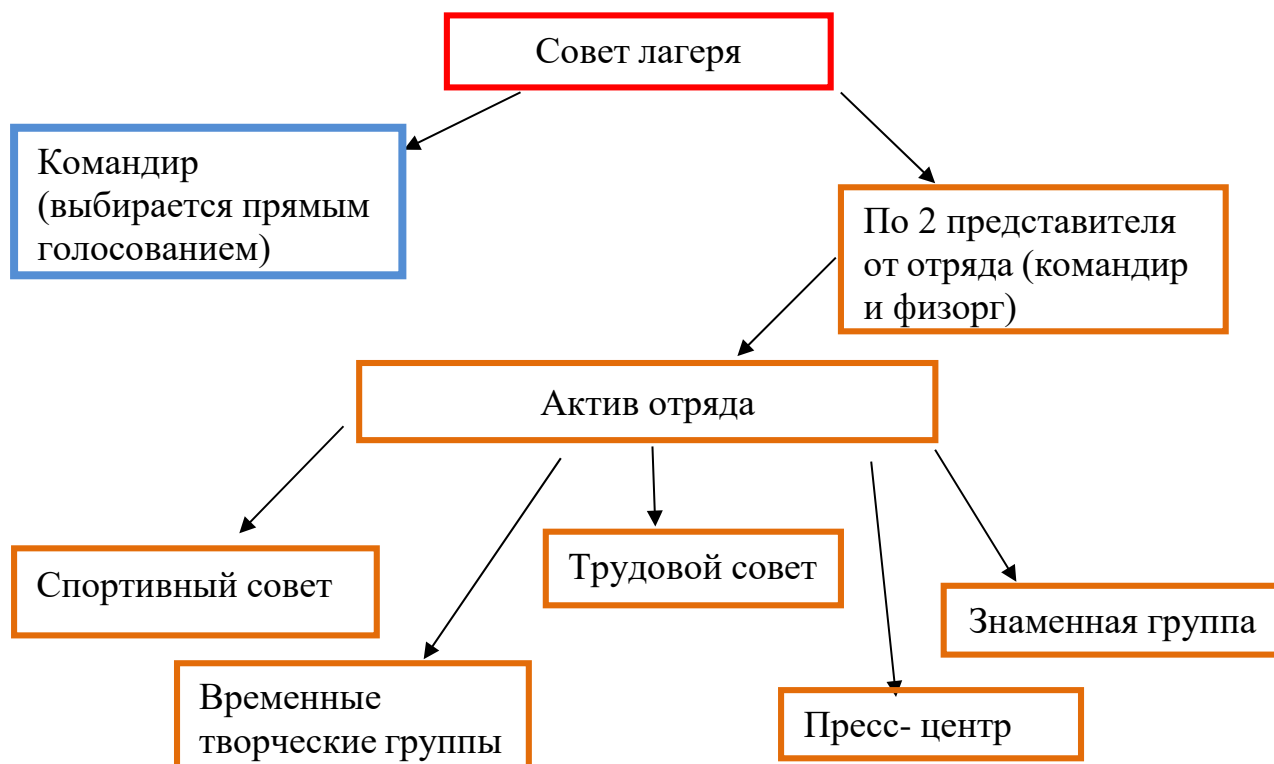
Самоуправление формируется с первых дней смены, то есть в организационный период.

На уровне детского лагеря: самоуправление в детском лагере может складываться из деятельности временных творческих групп. К временным органам самоуправления относятся: деятельность дежурного отряда, работа творческих и инициативных групп, работа советов дела. Постоянно действующие органы самоуправления включают в себя: совет отряда, совет командиров отрядов, деятельность физоргов, временных творческих групп. Высшим органом самоуправления является сбор (совет) лагеря, в который входят командиры отрядов и физорги. На еженедельном совете решаются основные вопросы жизнедеятельности лагеря, планируется работа, оценивается работа отрядов по итогам различных мероприятий.

На уровне отряда: через деятельность командиров отряда, физорга, культорга и др. представителей, представляющих интересы отряда в общих

делах детского лагеря, при взаимодействии с администрацией детского лагеря.

Структура самоуправления ДОЛ «Солнышка»:



2.6. Модуль «Дополнительное образование»

Дополнительное образование детей в детском лагере является одним из основных видов деятельности и реализуется через деятельность кружковых объединений, секций, дополняющих программы смен в условиях детского лагеря.

В рамках спортивно-оздоровительной направленности в лагере реализуется программа «Плавание».

Цель программы - физическое развитие, оздоровление и укрепление детского организма посредством обучения базовым элементам плавания.

Форма занятий - групповая. Форма проведения занятий: тренировочное занятие, игры на суше и на воде, контрольно-тестовые занятия.

Планируемые результаты

В результате освоения программы обучающийся должен: знать:

- правила поведения на воде в бассейне и на открытых водоемах;
- базовые навыки плавания;
- принципы гигиены спорта и простейшие приемы закаливания;

уметь
:

- выполнять упражнения с помощью поддерживающих средств;
- демонстрировать умение плавать;
- применять на практике навыки плавания;

за время обучения сформируют:

- интерес к занятиям физической культурой и спортом;
- культуру поведения на воде и чувство взаимопомощи..

2.7. Модуль «Здоровый образ жизни»

Модуль предполагает восстановление физического и психического здоровья в благоприятных природных и социокультурных условиях, освоение способов восстановления и укрепление здоровья, формирование осознания способов восстановления и укрепление здоровья, формирование ценностного отношения к собственному здоровью, способов его укрепления и т.п.

Основными составляющими здорового образа жизни являются: оптимальный уровень двигательной активности, рациональное питание,

соблюдение режима дня, личная гигиена, соблюдение правил поведения, позволяющих избежать травм и других повреждений.

Система мероприятий в детском лагере, направленных на воспитание ответственного отношения у детей к своему здоровью и здоровью окружающих, включает:

- физкультурно-спортивных мероприятия: зарядка, спортивные соревнования, эстафеты, спортивные часы;
- просветительские беседы, направленные на профилактику вредных привычек и привлечение интереса детей к занятиям физкультурой и спортом;
- встречи с известными (интересными) людьми – общественными деятелями, деятелями спорта, культуры и искусства и др.

2.8. Модуль «Организация предметно-эстетической среды»

Окружающая ребенка предметно-эстетическая среда детского лагеря обогащает его внутренний мир, способствует формированию у него чувства вкуса и стиля, создает атмосферу психологического комфорта, поднимает настроение, предупреждает стрессовые ситуации, способствует позитивному восприятию ребенком детского лагеря.

Очень важно создать в детском лагере «дружелюбную» предметно-эстетическую среду, т.к. на период смены лагерь становится новым местом жизнедеятельности ребенка.

Реализация воспитательного потенциала предметно-эстетической среды предусматривает:

- тематическое оформление интерьера помещений детского лагеря (вестибюля, коридоров, рекреаций, залов, и т.п.) и отрядных комнат;
- оформление отрядных уголков, позволяющее детям проявить свои фантазию и творческие способности.

Отрядный уголок – форма отражения жизнедеятельности отряда, постоянно действующая, информирующая и воспитывающая одновременно, вызывающая интерес и стимулирующая активность детей. В оформлении отрядного уголка принимает участие весь отряд, воспитатель является организатором и идейным вдохновителем.

- событийный дизайн – оформление пространства проведения событий (праздников, церемоний, творческих вечеров, выставок, КТД, отрядных дел и т.п.);

- оформление образовательной, досуговой и спортивной инфраструктуры;

- совместная с детьми разработка, создание и популяризация особой лагерной и отрядной символики (флаг, гимн, эмблема, логотип, элементы костюма и т.п.);

- акцентирование внимания детей посредством элементов предметно-эстетической среды (стенды, плакаты, инсталляции) на важных для воспитания ценностях детского лагеря, его традициях, правилах;

- звуковое пространство детского лагеря – информация, музыка позитивной духовно-нравственной, гражданско-патриотической воспитательной направленности, исполнение гимна РФ;

- «места новостей» – оформленные места, стенды в помещениях (холл первого этажа, рекреации), содержащие в доступной, привлекательной форме новостную информацию позитивного гражданско-патриотического, духовно-нравственного содержания, поздравления, афиши и т.п.;

- размещение регулярно сменяемых экспозиций творческих работ детей, демонстрирующих их способности, знакомящих с работами друг друга, фотоотчетов об интересных событиях детском лагере.

2.9. Модуль «Профилактика и безопасность»

Профилактика и безопасность – профилактика девиантного поведения, конфликтов, создание условий для успешного формирования и развития личностных ресурсов, способствующих преодолению различных трудных жизненных ситуаций и влияющих на повышение устойчивости к неблагоприятным факторам;

Реализация воспитательного потенциала профилактической деятельности в целях формирования и поддержки безопасной и комфортной среды в детском лагере предусматривает:

- физическую и психологическую безопасность ребенка в новых условиях;

- целенаправленную работу по созданию в детском лагере эффективной профилактической среды обеспечения безопасности жизнедеятельности как условия успешной воспитательной деятельности: проведение инструктажей, игры, направленные на профилактику ДДТТ, правонарушений, беседы с представителями правоохранительных органов, соц. педагогом МБОУ СШ № 1.; обход территории лагеря, осмотр помещений на предмет террористической угрозы

- поддержку инициатив детей, педагогов в сфере укрепления безопасности жизнедеятельности в детском лагере, профилактики правонарушений, девиаций, организация деятельности, альтернативной девиантному поведению – познание (путешествия), испытание себя (походы, спорт), значимое общение, любовь, творчество, деятельность (в том числе профессиональная, религиозно-духовная, благотворительная, искусство и др.).

2.10. Модуль «Работа с воспитателями»

Главными субъектами успешной и качественной работы с детьми в детском лагере являются воспитатели, а также они являются важным участником системы детско-взрослой воспитывающей общности. От их компетентности, профессиональной готовности, увлеченности зависит, насколько дети смогут раскрыть свой потенциал, осознать себя частью сообщества детского лагеря. Детский лагерь для ребенка начинается с воспитателя, раскрывается через него. Все нормы и ценности актуализируются ребенком, в том числе через личность воспитателя.

2.11. Модуль «Работа с родителями»

Работа с родителями или законными представителями осуществляется в рамках следующих видов и форм деятельности:

На групповом уровне:

- родительское собрание, на котором информируются родители (законные представители) о направленности смены, ключевых мероприятиях, обсуждаются вопросы социального партнерства, предлагаются для реализации программы дополнительного образования, взаимодействия родителей проходят в основном в информационной форме;

- ежедневные новости на сайте МБОУ СШ № 1;

- родители, при договоренности, могут посещать лагерные мероприятия для получения представления о деятельности детского лагеря;

На индивидуальном уровне:

- работа специалистов по запросу родителей для решения острых конфликтных ситуаций;

- индивидуальное консультирование с целью координации воспитательных усилий педагогов и родителей.

2.12. Модуль «Экскурсии и походы»

Организация для детей экскурсий, походов и реализация их воспитательного потенциала.

Экскурсии, походы помогают ребятам расширить свой кругозор, получить новые знания об окружающей его социальной, культурной, природной среде, научиться уважительно и бережно относиться к ней, приобрести важный опыт социально одобряемого поведения в различных ситуациях. С этой целью для детей организуются туристские походы, экологические тропы, тематические экскурсии: профориентационные экскурсии, экскурсии по памятным местам и местам боевой славы, в музей, картинную галерею, технопарк и др.

На экскурсиях, в походах создаются благоприятные условия для воспитания у детей самостоятельности и ответственности, формирования у них навыков самообслуживающего труда, обучения рациональному использованию своего времени, сил, имущества.

2.13. Модуль «Профориентация»

Воспитательная деятельность по направлению «профориентация» включает в себя ознакомительное профессиональное просвещение.

Создавая игровые профориентационно значимые проблемные ситуации, педагог актуализирует его профессиональное самоопределение, позитивный взгляд на труд в постиндустриальном мире, охватывающий не

только профессиональную, но и внепрофессиональную составляющие такой деятельности. Эта работа осуществляется через:

- профориентационные игры: симуляции, деловые игры, квесты, решение кейсов (ситуаций, в которых необходимо принять решение, занять определенную позицию), расширяющие знания детей о типах профессий, о способах выбора профессий, о достоинствах и недостатках той или иной интересной детям профессиональной деятельности;

- встречи с гостями: представителями разных профессий, дающие ребятам начальные представления о существующих профессиях и условиях работы людей, представляющих эти профессии.

2.14. Модуль «Социальное партнерство»

Взаимодействие с другими образовательными организациями, организациями культуры и спорта, общественными объединениями, традиционными религиозными организациями народов России (православие, ислам, буддизм, иудаизм), разделяющими в своей деятельности цель и задачи воспитания, ценности и традиции уклада детского лагеря.

Реализация воспитательного потенциала социального партнерства предусматривает:

- участие представителей организаций-партнеров, в том числе в соответствии с договорами о сотрудничестве, в проведении отдельных мероприятий в рамках рабочей программы воспитания и календарного плана воспитательной работы (выставки, встречи, тематические дни, дни открытых дверей, государственные, региональные, тематические праздники, торжественные мероприятия и т.п.);

- проведение на базе организаций-партнеров экскурсий, встреч, акций воспитательной направленности при соблюдении требований законодательства Российской Федерации;

- социальные проекты, совместно разрабатываемые и реализуемые детьми, педагогами с организациями-партнерами благотворительной, экологической, патриотической, трудовой и т.д. направленности,

ориентированные на воспитание детей, преобразование окружающего социума, позитивное воздействие на социальное окружение.

Раздел III. ОРГАНИЗАЦИЯ ВОСПИТАТЕЛЬНОЙ ДЕЯТЕЛЬНОСТИ

3.1. Особенности организации воспитательной деятельности

Программа воспитания реализуется посредством формирования социокультурного воспитательного пространства при соблюдении условий создания уклада, отражающего готовность всех участников образовательных отношений руководствоваться едиными принципами и регулярно воспроизводить наиболее ценные воспитательно значимые виды совместной деятельности.

Детский лагерь – особое образовательное учреждение, в котором создаются условия для обеспечения воспитывающей, эмоционально-привлекательной деятельности детей, удовлетворения потребности в новизне впечатлений, творческой самореализации, общении и самодеятельности. Кратковременный характер пребывания, новое социальное окружение, разрыв прежних связей, позитивная окраска совместной деятельности со сверстниками, постоянное сопровождение взрослых и др. позволяют создать оптимальные условия для осуществления воспитательной деятельности и актуализации самовоспитания.

Воспитательный потенциал детского лагеря обладает рядом преимуществ по сравнению с другими образовательными организациями:

- добровольность в выборе деятельности и формы ее реализации в детском демократическом сообществе, активность и самостоятельность ребенка в выборе содержания и результативности деятельности;
- творческий характер деятельности;
- многопрофильность;
- отсутствие обязательной оценки результативности деятельности ребенка, официального статуса;
- опыт неформального общения, взаимодействия, сотрудничества с детьми и взрослыми; опыт жизнедеятельности и общения в коллективах

высокого уровня развития, где наиболее успешно проходит самоактуализация личности.

Воспитательный потенциал детского лагеря позволяет осуществлять воспитание через изменение, конструирование особой среды проживания в условиях временного детского объединения – социальной микросреды, в которой протекает жизнедеятельность детей в условиях детского лагеря.

Лагерь с дневным пребыванием детей МБУ ДО «СДДТ» на базе МБОУ СШ № 1 размещается в здании школы.

МБОУ СШ № 1 - образовательная организация, находящаяся в центральной части города Архангельска.

Своей миссией МБОУ СШ № 1 считает создание условий для самореализации, самоопределения, и социализации воспитанников на основе социокультурных, духовно- нравственных ценностей, принятых в обществе правил и норм поведения в интересах человека, семьи, общества и государства, обеспечения успешности ребенка.

Формирование у обучающихся чувства патриотизма, гражданственности, уважения к исторической памяти проходит через систему мероприятий, включающих историю выпускников, награжденных орденами мужества, погибших при исполнении воинского и служебного обязанностей во время боевых действий на территории Чеченской республики: Кошмала Олега Николаевича (01.11.1972-02.04.2005) и Соплякова Дмитрия Николаевича (27.12.1975- 10.05.1996).

В работу лагерной смены включены педагогические работники МБОУ СШ № 1: социальный педагог, педагог- психолог, учитель физической культуры, заместитель директора по воспитательной работе, педагоги дополнительного образования, заинтересованные в создании доброжелательной атмосферы сотворчества детей и взрослых.

В основном воспитанниками ДОЛ «Солнышко» на базе МБОУ СШ № 1 и являются ее обучающимися, проживающие в районе школы. Это позволяет продолжить воспитательную работу с учащимися в каникулярное время, демонстрируя системность и целостность воспитательного процесса.

Среди контингента учащихся есть дети, находящиеся под опекой, дети и семьи, находящиеся в социально-опасном положении, стоящие на профилактических учетах. Активную роль в обогащении и совершенствовании воспитательной деятельности играют объединения дополнительного образования, как правило, проявляющие мотивировать у воспитанников интерес к познанию, выявлению и развитию творческого потенциала ребенка. Организуя ежедневные отрядные спортивные часы, прогулки на свежем воздухе формирует осознанное отношение ребенка к своему физическому и психическому здоровью, вырабатывает важнейшие здоровьесберегающие навыки, укрепляет здоровье и способствует профилактике вредных привычек, а так же внедрения и реализации комплекса ГТО.

Воспитательная работа в лагере строится на основе принципов самоуправления, добровольности, равноправия, законности и гласности, что согласуется с процессом воспитания школы.

В рамках самоуправления, в лагере организовано дежурство, осуществляются общественные рейды по контролю за соблюдением норм сан. гигиены, бережного отношения к природным ресурсам, создается положительно эмоциональный настрой, происходит знакомство детей друг с другом, сплочение коллектива и выявление лидеров. Воспитанники приобретают опыт проживания различных социальных ролей и социальной профориентации.

ДОЛ «Солнышка» с дневным пребыванием детей осуществляет свою деятельность в период 18 дней, которые проходят в течении летнего месяца июня, в связи с проведением в образовательной организации государственной итоговой аттестации. Направленность детского лагеря в 2023 году социальная, реализующая свою деятельность во временном режиме дневного пребывания: с 8.30 до 14.30, в течение 6-ти дневной недели.

В рамках реализации программы лагерной смены ДОЛ «Солнышко» осуществляет сотрудничество с социокультурными учреждениями города Архангельска. В культурно – досуговом социуме школа взаимодействует с социокультурными учреждениями города Архангельска, так же с системой

дополнительного образования: МБУ ДО «СДДТ», МБУ ДО ДПЦ "Радуга", МАУ ДО «Центр «Архангел» и с более 60-ю социокультурными учреждениями города Архангельска и Архангельской области.

В процессе работы по предупреждению безнадзорности и правонарушений с органами системы профилактики:

- УМВД России по г. Архангельску;
- управлением по вопросам семьи, опеки и попечительства Администрация городского округа "Город Архангельск";
- государственным бюджетным учреждением Архангельской области "Центр «Надежда»;
- муниципальным бюджетным учреждением Городского округа город Архангельск Городской центр экспертизы, мониторинга, психолого-педагогического и информационно-методического сопровождения «Леда»;
- комиссией по делам несовершеннолетних и защите их прав по Октябрьскому округу г. Архангельска;
- государственным бюджетным комплексным учреждением Архангельской области общего типа «Архангельский центр социальной помощи семье и детям». Информационную открытость ДОЛ «Солнышко» осуществляет через сайт МБОУ СШ № 1- <https://1.arkhschool.ru/>.

Предметно- эстетическую среду программе обеспечивает:

- спортивный зал, актовый зал, школьная библиотека, столовая, кабинеты, информационные стенды в холле школы и рекреациях на 1 этаже, где находятся отрядные комнаты;
- ТСО (компьютеры, мультимедийный проектор, фотоаппарат, музыкальный центр, проектор, экран);
- игровые, оснащенные столами и стульями, компьютерами, мультимедийными установками;
- спортивный и игровой инвентарь;
- развивающие и настольные игры;
- спортивные площадки на территории МБОУ СШ № 1;

- клумбы, асфальтированная территория школьного двора;
- фрахтование автобусов для перевозки учащихся.

3.2. Анализ воспитательного процесса и результатов воспитания

Основным методом анализа воспитательного процесса в детском лагере является самоанализ воспитательной работы, который проводится в конце смены с целью выявления основных проблем и последующего их решения, совершенствования воспитательной работы в детском лагере.

Основными принципами, на основе которых осуществляется самоанализ воспитательной работы в детском лагере, являются:

- принцип гуманистической направленности осуществляемого анализа, ориентирующий экспертов на уважительное отношение как к воспитанникам, так и к педагогам, реализующим воспитательный процесс;
- принцип приоритета анализа сущностных сторон воспитания, ориентирующий экспертов на изучение не количественных его показателей, а качественных – таких как содержание и разнообразие деятельности, характер общения и отношений между детьми и взрослыми;
- принцип развивающего характера осуществляемого анализа, ориентирующий экспертов на использование его результатов для совершенствования воспитательной деятельности педагогических работников: грамотной постановки ими цели и задач воспитания, умелого планирования своей воспитательной работы, адекватного подбора видов, форм и содержания их совместной с детьми деятельности.

Основные направления анализа воспитательного процесса проводятся по основным модулям программы:

- «Будущее России»
- «Ключевые мероприятия детского лагеря»
- «Отрядная работа»
- «Коллективно-творческое дело (КТД)»
- «Самоуправление»
- «Дополнительное образование»
- «Здоровый образ жизни»

- «Организация предметно-эстетической среды»
- «Профилактика и безопасность»
- «Работа с воспитателями»
- «Работа с родителями»
- «Экскурсии и походы»
- «Профориентация»
- «Социальное партнерство»

Главный инструмент – педагогическое наблюдение. Очень важно фиксировать личностные изменения, в том числе в педагогическом дневнике.

Критерием, на основе которого осуществляется данный анализ, является наличие в детском лагере интересной, событийно насыщенной и личностно развивающей совместной деятельности детей и взрослых. Внимание сосредотачивается на вопросах, связанных с качеством

Система оценки качества реализации программы

Методы диагностики: анкетирование, отчет, наблюдение.

Анкета для воспитанников «Карта настроения» (ежедневно)

Ежедневно используется мониторинг-карта – форма обратной связи, которая позволяет судить об эмоциональном состоянии детей ежедневно.

В конце дня отряды заполняют мониторинг-карты, записывая туда позитив и негатив за день, благодарности, предложения. Педагоги анализируют качество и содержание своей работы по результатам обратной связи. Данные анкетирования дают возможность внести определенные изменения в план-сетку и выбрать наиболее эффективные формы и методы в работе.

Анализ количественных показателей результативности (охват, % эффективности оздоровления, % участия в мероприятиях программы, % результативности участия в различных конкурсах и др.)

Критерии оценки результативности реализации программы:

– состояние документов, по которым функционируют лагеря с дневным пребыванием детей (приказы, программа лагеря, должностные инструкции, технологические карты экскурсионных маршрутов, разработки занятий и раздаточный материал к ним и т.д.);

- полнота реализации программы лагеря;
- степень реализации задач лагеря (наблюдение, отчет);
- эмоциональный фон в детском коллективе (наблюдение, анкетирование, отзывы участников лагеря).

Аналитическая работа по итогам летней кампании (на уровне образовательных организаций, Управления образования) с учётом мнения (отзывов, анкетирования, опроса) детей и их родителей (законных представителей)

На уровне ребенка:

- Сохранность контингента в течение лагерной смены.
- Динамика количества детей и подростков, охваченных летней оздоровительной кампанией.
- Сохранение и укрепление здоровья участников смены:
 - соблюдение режимных моментов;
 - сбалансированное питание;
 - количество проведенных оздоровительных мероприятий и количественный охват ими детей;
 - эффективность целостного здоровья детей;
 - число детей с оздоровительным эффектом (выраженным и слабым);
 - отсутствие случаев травматизма, заболеваемости детей;

Приобщение к истории, культуре и традициям малой родины и России, экологическое воспитание:

общее число мероприятий с анализом количественных и качественных показателей по данному направлению деятельности;

Реализация участниками смены своих способностей:

общее число занятий творческого характера с анализом количественных и качественных показателей;

охват участников мероприятиями;

заинтересованность детей и подростков в мероприятиях;

удовлетворенность отдыхом в лагере (анализ «Карты настроений»);

Развитие социальной активности детей и подростков:

количество мероприятий, организованных силами детей;

личная заинтересованность (% участия) детей и подростков в организации и проведении КТД;

количественный показатель участия детей и подростков в социально-полезной деятельности (акции, мероприятия, программы и др.).

Повышение уровня социальной адаптированности:

качество внутриотрядной работы по введению правил поведения и их соблюдению участниками программы;

умение выстраивать эффективную коммуникацию со сверстниками и взрослыми;

другие показатели социальной адаптированности (умение слушать и слышать, бесконфликтное общение, динамика развития коммуникативных и организаторских качеств, повышение уровня толерантности, сформированность ценностного отношения к миру и людям).

На уровне родителей:

— отсутствие жалоб и заявлений со стороны родителей (законных представителей)

На уровне администрации учреждения:

— сохранение кадрового потенциала образовательных организаций.

— обеспечение ДОЛ необходимым оборудованием;

На уровне муниципального образования «Город Архангельск»:

— отсутствие нарушений и предписаний надзорных органов.

Основным предметом анализа, организуемого в детском лагере воспитательного процесса является воспитательная работа.

Объектом анализа являются воспитательные мероприятия и результаты воспитательной работы.

Итогом самоанализа организуемой в детском лагере воспитательной работы является перечень выявленных проблем, над которыми предстоит работать педагогическому коллективу.

КАЛЕНДАРНЫЙ ПЛАН ВОСПИТАТЕЛЬНОЙ РАБОТЫ ДЕТСКОГО ЛАГЕРЯ на 2024 год

Календарный план воспитательной работы детского лагеря составлен с целью конкретизации форм, видов воспитательной деятельности и организации единого пространства воспитательной работы детского лагеря.

План разделен на модули, которые отражают направления воспитательной работы детского лагеря в соответствии с Программой воспитания и определяет уровни проведения мероприятия.

№ п/п	Наименование мероприятий	Срок проведения	Уровень проведения		
			Всероссийский Региональный Муниципальн ый	Лагерь	Отряд
1. Модуль «<u>Будущее России</u>»					
1	1 июня - День защиты детей	01.06.2024			
2	6 июня - День русского языка Пушкинский праздник - Игра по станциям «Мы в гости к Пушкину спешим». Творческий флешмоб «Говори на родном языке!» и стихотворный батл ко Дню русского языка «Ваш выход...»	06.06.2024			
3	12 июня - День России Игра – путешествие по станциям «Люблю тебя моя Россия»	11.06.2024			
4	Участие во Всероссийской акции «Окна России». Мастер-классы по изготовлению голубей для оформления окон к Дню России	10.06.2024			

5	22 июня - День памяти и скорби Акция «Гвоздика памяти».	22.06.2024			
6	Квест-игра «Взгляд на прошлое через объектив (о городах-героях, городах воинской славы и трудовой доблести с выездом в Малые Карелы)	20.06.2024			
7	27 июня - День молодежи Развлекательное мероприятие «Ярмарка развлечений»	25.06.2024			
2. Модуль «Ключевые мероприятия»					
1	«Здравствуй радужное лето» Мероприятие по открытию лагерной смены с выносом флага РФ	01.06.2024			
2	Еженедельная торжественная церемония подъема Государственного флага Российской Федерации	В начале каждой календарной недели			
3	Танцевально-развлекательная программа	01.06.2024			
4	Конкурс отрядных визиток и газет «Здравствуйте, это мы!»	03.06.2024			
5	Познавательная игра по станциям «Что такое доброта»	03.06.2024			
6	Праздник танца «Дружно все вместе»	21.06.2024			
7	Мероприятие по закрытию лагерной смены с выносом флага РФ, подведение итогов смены, проведение развлекательной танцевальной программы «Мое радужное лето»	29.06.2024			
3. Отрядные дела»					
1	Проведение огоньков: огонек знакомства, прощания.	01.06.2024 29.06.2024			
2	Выборы совета отряда (командир отряда, физорг, культорг, корреспондент и др.)	03.06.2024			
3	Принятие законов и правил отряда, а также символов, названия, девиза, эмблемы, отрядной песни	В течение смены			
4	Подготовка и участие в общелагерных мероприятиях				
5	Мастер - класс изготовление листовок по правилам ПДД, раздача пешеходам на перекрестке у школы.	15.06.2024			

6	Мастер - класс по изготовлению гвоздик	22.06.2024			
7	Формирование и сплочение через игры, тренинги на сплочение и командообразование	В течение смены			
4. Модуль «КТД (коллективно- творческие дела)»					
1	Экологический квест, игра – путешествие на территории лагеря «Наш след на земле».	05.06.2024			
2	День науки. Конкурс отрядных научных плакатов «Интересно – всё то, что неизвестно!» Аукцион всяческих открытий. Конкурс кроссвордов.	19.06.2024			
3	Конкурс песочных замков.	19.06.2024			
4	Выставка игрушек «Моя любимая игрушка»	24.06.2024			
5. Модуль «Самоуправление»					
1	Подготовка отрядных визиток и газет «Здравствуйте, это мы!»	03.06.2024			
2	Совет лагеря. Заседания совета командиров отряда	05.06.2024 14.06.2024 19.06.2024 28.06.2024			
3	Акции «Подари улыбку другу!»	03.06.2024			
4	Экологическая операция «БУМ» - быстрая уборка местности. Конкурс «Клумба своими руками» - конкурс проектов «Школьная клумба – мир красоты»	06.06.2024			
5	Акция «Гвоздика памяти»	22.06.2024			
6	Творческая программа «Минута славы»	27.06.2024			
7	Подготовка номеров художественной самодеятельности для лагерных мероприятий.	В течение смены			
8	Организация деятельности дежурного отряда	По отдельному графику			
6. Модуль «Дополнительное образование»					
1	Реализация дополнительной образовательной общеразвивающей программы «Плавание»	В течение смены			
7. Модуль «ЗОЖ»					
1	Зарядка	Ежедневно			
2	Спорт часы. Подвижные игры на прогулке.	Ежедневно			

3	Посещение бассейна	2 раза в неделю			
4	Лагерная спартакиада. Спортивные соревнования по настольному теннису, л /а эстафета, мини футбол. Спортивные эстафеты и игры на свежем воздухе «Рекорды лагеря»	14.06.2024			
5	Участие в спартакиаде школьников для воспитанников ДОЛ 2024 года	10.06.2024			
6	<p>Гигиеническое воспитание. Предупреждение, распространения новой коронавирусной инфекции (COVID-2019)</p> <p>Соблюдение дезинфекционного режима.</p> <p>Дезинфекция воздушной среды.</p> <p>Приход в лагерь согласно графику прибытия, бесконтактное измерение температуры, максимальное разобщение детей.</p> <p>Проветривание и влажная уборка помещений после каждого занятия с использованием дезинфицирующих средств.</p> <p>Организация питьевого режима в каждом отряде.</p> <p>Проведение ежедневные минутки с целью формирования навыков личной гигиены, соблюдения гигиенических правил.</p> <p>Проведение занятий «Урок здоровья», «Час спорта», «Закаливание. Воздушные ванны», «Правила поведения в обществе», «Правила безопасного поведения на дороге», «Охрана и сохранение здоровья», «Роль зеленых насаждений в оздоровлении внешней среды, влияние пыли и загрязненного воздуха в помещениях на распространение инфекционных заболеваний», обучение приемам оказания первой помощи при травмах, ожогах, отморожениях, отравлениях, тепловом ударе и т. п.</p> <p>Санитарно- просветительная работа фельдшера, работающего на лагере.</p>	В течение смены			

7	Беседы по соблюдению правил дорожной безопасности, безопасности на ж/д транспорте, вблизи водоемов, правила защиты от клещей, пожарная безопасность, безопасность на стройках, кладбищах и разного рода опасных объектах»				
8	Флеш моб «Массовая зарядка». Спортивный праздник «Фестиваль ГТО»	21.06.2024			
9	Беседа социального педагога, специалистов правоохранительных органов и медицинских учреждений по профилактике вредных привычек. Выставка рисунков «В здоровом теле здоровый дух!». Викторины и профилактические беседы с инспекторами ГИБДД, ГИМС, ВДПО; Просмотр мульт- видеофильмов по профилактике дорожно-транспортного травматизма и поведения детей на водных объектах во время летнего отдыха.	В течение смены			

8. Модуль «Предметно- эстетическая среда»

1	Оформление стендов в холле школы. Выставка «Фестиваль отрядных газет»	В течение смены			
2	Оформление стендов и выставочных работ учащихся в рекреациях 1 этажа				
3	Оформление отрядных уголков				
4	Музыкальное оформление мероприятий				
5	Размещение экспозиций творческих работ детей, фотоотчетов об интересных событиях детском лагере				
6	Освещение на сайте МБОУ СШ № 1				
7	Событийный дизайн – оформление пространства проведения событий (праздников, церемоний, творческих вечеров, выставок, КТД, отрядных дел и т.п.)				
8	Разработка, создание и популяризация лагерной и				

9	Акция по уборке территории школьного двора «Чистый двор»				
---	--	--	--	--	--

9. Модуль «Профилактика и безопасность»

1	Вводный инструктаж. Инструктажи по ТБ, ОБЖ, БДД, электробезопасности, пожаробезопасности, при проведении массовых мероприятий, спортивных соревнований, походов и экскурсий. Правила поведения на воде.	Первый день смены Ежедневно			
2	Познавательная игра - путешествие в страну Светофорию». Благотворительная акция «Твой ход, пешеход!»	15.06.2024			
3	Беседы с представителями правоохранительных органов	В течение смены			
4	Обход территории лагеря, осмотр помещений на предмет террористической угрозы	Ежедневно			

10. Модуль «Работа с воспитателями»

1	Встреча по планированию лагерной смены. Знакомство с нормативными документами и локальными актами	Май 2024			
2	Вводный инструктаж по ТБ, электробезопасности, пожаробезопасности, при угрозе возникновения ЧС, ОБЖ	01.06.2024			
3	Планерки по организации мероприятий, проведение и анализ проведенной работы	Ежедневно в 14.40			
4	Индивидуальные консультации по организации мероприятий и информационной открытости	По запросу			
5	Освещение жизнедеятельности в лагере на сайте МБОУ СШ № 1, МБУ ДО СДДТ	Ежедневно/ 1 раз в неделю			

11. Модуль «Работа с родителями»

1	Прием заявлений в ДОЛ	С 01.03.2024			
2	Родительское собрание	25.03.2024			
3	Индивидуальные консультации	По требованию			
4	Информация о жизнедеятельности	Ежедневно			

5	Посещение мероприятий	По договоренности			
6	Работа специалистов по запросу родителей для решения острых конфликтных ситуаций	В течение смены по запросу			
12. Модуль «Экскурсии и походы»					
1	Посещение октябрьской библиотеки, библиотек им.	06.06.2024			
2	Экскурсия в Морской музей	09.06.2024			
3	Музейно- образовательные, библиотечные занятия с игровой программой	В течение смены			
3	Поход на о. Ягры. Выезд на природу к Белому морю. Праздник Нептуна. Праздник «В гостях у Нептуна»,	19.06.2024			
4	Экскурсия «1000 шагов по городам воинской славы и воинской доблести» по наб. Седова, возложение гвоздик.	22.06.2024			
5	День туристического похода и активного отдыха с выездом на природу.	26.06.2024			
13. Модуль «Профорентация»					
1	Творческое занятие «Профессии в моей семье»	В течение смены			
2	Встречи с представителями ГИБДД, ВДПО и др.				
3	Благотворительная ярмарка «Рукотворные чудеса»				
14. Модуль «Социальное партнерство»					
1	Посещение бассейна в центре развития «Норд арена»	В течение смены			
2	Посещение мероприятия МУК «Соломбала Арт»				
3	Посещение МУК АГКЦ				
4	Мастер- классы в МБУ ДО «СДДТ»				
5	Посещение мероприятия МУК «Поморская Артель»				
6	Посещение МУК «ЦБС»				
7	Посещение к/т «Русь»				